

PIANO NAZIONALE DI RIPRESA E RESILIENZA
MISSIONE 4 - ISTRUZIONE E RICERCA - COMPONENTE 1 - INVESTIMENTO 1.1: PIANO PER ASILI
NIDO E
SCUOLE DELL'INFANZIA E SERVIZI DI EDUCAZIONE E CURA PER LA PRIMA INFANZIA, FINANZIATO
DALL'UNIONE EUROPEA - NEXT GENERATION EU

LOCALIZZAZIONE:
PROVINCIA DI PADOVA
COMUNE DI VIGONZA

TITOLO DELL'OPERA:
REALIZZAZIONE NUOVO ASILO NIDO COMUNALE
CUP: E4522000250006

PROGETTO DI FATTIBILITA' TECNICA ED ECONOMICA
(art. 23, D. Lgs. n. 50/2016 e s.m.i.)



Sez. 1) PROGETTAZIONE ARCHITETTONICA
struttura urbana - distribuzione - funzioni - consistenze edilizie
a) grafici

DESCRIZIONE ALLEGATO:

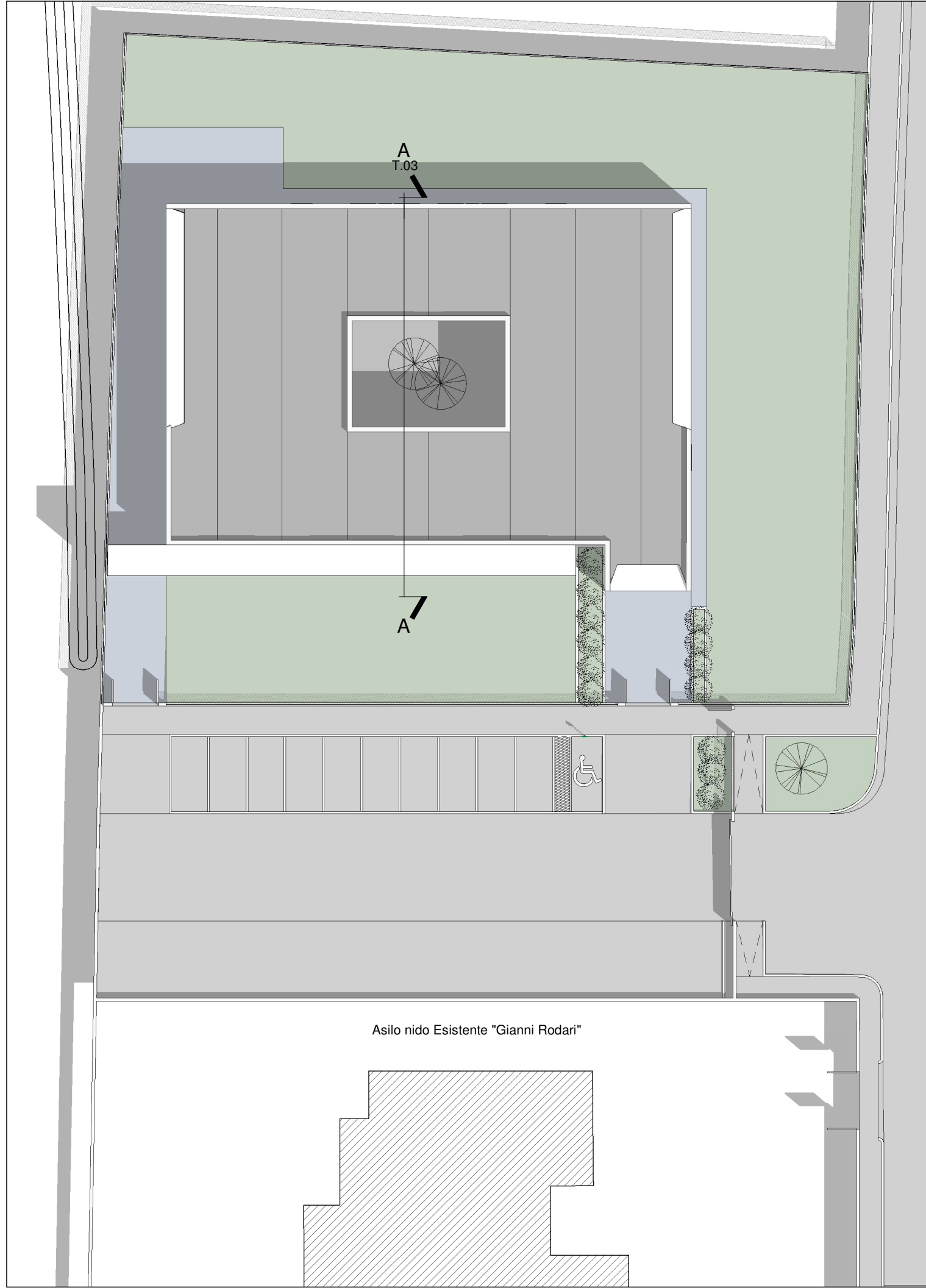
Tavola sinottica relativa alla verifica degli standard funzionali

PROGETTAZIONE: Settore Tecnico, Ufficio LL.PP.	Elab.
Il Progettista Arch. Paolo Baracco	3
Il Rup. Arch. Alessandro Piva	
Scala	Varie

Prog.:	data:	Descrizione	Rev.:	Operatore:	Verifica:	Approvazione:
	MAGGIO 2023					



ORTOFOTO DELL'AREA D'INTERVENTO



PLANVOLUMETRICO DI PROGETTO

SERVIZI DI SUPPORTO ALLA FAMIGLIA – PRIMA INFANZIA UNITA' DI OFFERTA: ASILO NIDO standard per autorizzazione al funzionamento e accreditamento (rif.: Guida alla realizzazione di un servizio per la prima infanzia – anno 2008)	
Riferimento	
Definizione	Servizio educativo per l'infanzia di interesse pubblico, organizzato per accogliere i bambini fino ai 3 anni d'età. L'organizzazione deve prevedere la permanenza del bambino con la possibilità di usufruire del pasto e del riposo.
Finalità	Sociale ed educativa.
Utenza	Bambini da 3 mesi a 3 anni.
Capacità ricettiva	Minimo 30 massimo 60 bambini • si può prevedere l'iscrizione del 20% in più rispetto alla capienza massima consentita dalla dimensione della struttura, di conseguenza la presenza contemporanea dei bambini può essere riferita a tale valore
Programm.ne	Rispondenza a programmazione attuativa locale – Piano di Zona (art. 14, c. 2, L.R. n. 22/2002) AU Realizzazione: Comune (ex art. 13, c. 1, D. Lgs. n. 267/2000; art. 6, L. 328/2000; D. Lgs. n. 112/1998) AU Esercizio: Comune (art. 14, L.R. n. 22/2002) ACO Istituzionale: Comune, con le modalità previste dall'art. 16, L.R. 22/2002
Competenze	
REQUISITI GENERALI E STRUTTURALI	
Collocazione e accessibilità	<ul style="list-style-type: none"> la struttura deve essere collocata in una situazione urbanistica adeguata e compatibile con le esigenze dei bambini e delle famiglie (AS-NI-au-2.1); la struttura deve essere ubicata lontano da qualsiasi fonte di inquinamento, da sedi di traffico e da attrezzature urbane che possono comunque arrecare disagio (AS-NI-au-2.2); l'accesso e gli spazi interni devono essere adeguati e funzionali alle peculiarità dell'età "prima infanzia" (AS-NI-au-2.3); il servizio deve essere posto al piano terra e distribuito su un solo piano, salvo che per i locali di servizio generali, che possono essere collocati in altro piano o in semi interrato (AS-NI-au-2.4); deve essere presente uno spazio adeguato ed idoneo alla funzione di parcheggio che consenta l'accesso sicuro al servizio, eventualmente anche non di proprietà (AS-NI-au-2.6);
	<ul style="list-style-type: none"> la superficie interna utile funzionale, esclusivamente dedicata ai bambini, è indierogabilmente di mq 6 per bambino, al netto delle murature e degli spazi di servizio generale (AS-NI-au-2.7); la superficie da dedicare ai servizi generali (compresi quelli per la preparazione dei pasti e quelli per gli operatori) non dovrà essere inferiore al 25% della superficie utile complessivamente dedicata ai bambini (AS-NI-au-2.8); sono previsti spazi distinti: <ul style="list-style-type: none"> per i bambini per gli operatori per i servizi generali (AS-NI-au-2.9.1, AS-NI-au-2.9.2, AS-NI-au-2.9.3); devono essere previsti spazi strutturali e specificatamente organizzati per l'accoglienza dei lattanti, distinti da quelli dei divezzi (AS-NI-au-2.10); gli spazi del Servizio devono essere organizzati in modo funzionale all'utenza ospitata ed alle attività educative e ludiche svolte (AS-NI-au-2.11); deve essere assicurata la presenza di ambienti educativi e di gioco, di uno spazio per l'accoglienza e il conmiato, di uno spazio utilizzabile per il pranzo e le merende dei bambini, di uno spazio destinato al riposo, del locale per l'igiene dei bambini (AS-NI-au-2.12); devono esserci accorgimenti architettonici e di arredo atti a prevenire ed escludere situazioni di pericolo per i bambini (AS-NI-au-2.13); deve essere presente uno spazio all'aperto, funzionale, attrezzato e delimitato, da calcolarsi in aggiunta alla superficie utile funzionale di mq 6 per bambino (AS-NI-au-2.14); la superficie dello spazio scoperto deve garantire almeno mq 3 a bambino e comunque non può essere inferiore a mq 100 (AS-NI-au-2.15);
Funzionalità	

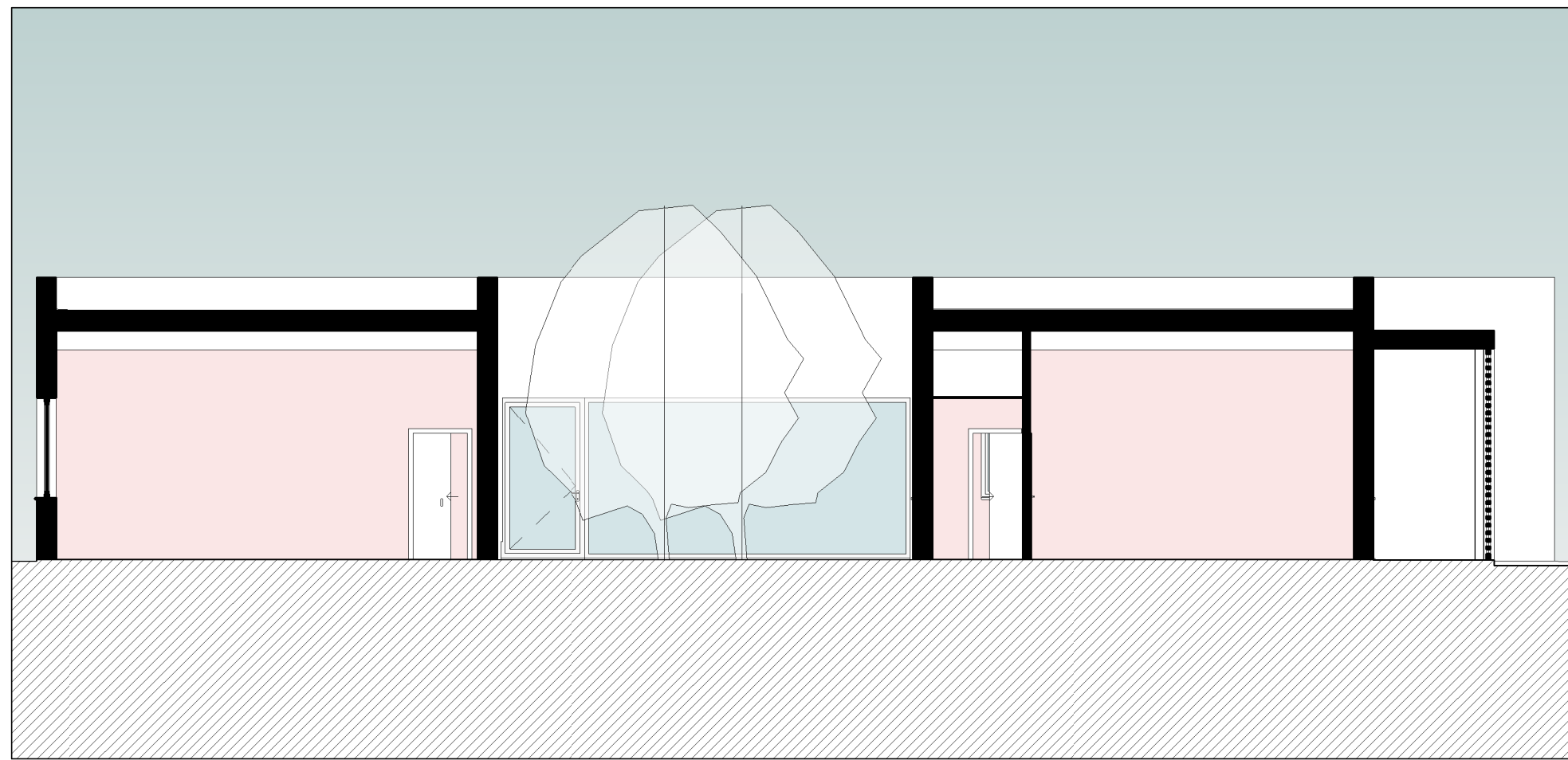
- l'organizzazione architettonica e l'arredo devono rispondere a requisiti di equilibrio estetico, nel rispetto delle indicazioni psico-pedagogiche in merito all'utilizzo di materiali e colorazioni che favoriscono la salubrità dell'ambiente e la serenità e la sicurezza del bambino (AS-NI- au-3.1);
- i materiali, i rivestimenti, le finiture, gli arredi, gli impianti e le suppellettili devono essere adeguati e funzionali alle peculiarità della prima infanzia e garantire la sicurezza del bambino (AS-NI-au-3.2);
- le parti strutturali, gli impianti e gli elementi di finitura degli spazi dei servizi educativi per la prima infanzia, devono rispondere ai requisiti di salute e benessere ambientale, sicurezza nell'impiego, protezione dal rumore, risparmio energetico e fruibilità (AS-NI-au-3.3);
- deve essere garantita la presenza di attrezzature, materiali e impianti, compresi quelli ludico-educativi, conformi alla normativa specifica di settore e di sicurezza (AS-NI-au-3.4);
- lo spazio all'aperto, deve essere attrezzato e arredato in maniera adeguata all'età dei bambini (AS-NI-au-3.5);
- tutti i locali frequentati dai bambini, compresi quelli igienici, devono essere illuminati ed areati direttamente (AS-NI-au-3.6);
- le tazze dei WC per i bambini devono essere di dimensioni ridotte, adatte alla loro età e previste in numero complessivo che rispetti il rapporto di almeno 3 vasi ogni 15 bambini (AS-NI- au-3.7, AS-NI- au-3.8);
- il locale igienico deve consentire all'operatore di eseguire le operazioni di cambio e pulizia del bambino e il contemporaneo controllo degli altri bambini (AS-NI-au-3.9);

PROGETTO – ASILO NIDO: 60 bambini (suddivisione prevista: 12 lattanti – 48 divezzi) VERIFICA STANDARD FUNZIONALI (rif.: Allegato A alla D.G.R. n. 84 del 16.01.2007)			
a) superfici dedicate allo svolgimento delle attività			
Rif.	Descrizione standard funzionale	Superficie minima	Superficie di progetto
	SUPERFICIE INTERNA UTILE FUNZIONALE ESCLUSIVAMENTE DEDICATA AI BAMBINI: indierogabilmente di mq 6 per bambino, al netto delle murature e degli spazi di servizio generale (AS-NI-au-2.7)	360 mq	374,16 mq
	SUPERFICIE DA DEDICARE AI SERVIZI GENERALI (compresi quelli per la preparazione dei pasti e quelli per gli operatori) non inferiore al 25% della superficie utile complessivamente dedicata ai bambini (AS-NI-au-2.8)	90 mq	150,93 mq
	SUPERFICIE DELLO SPAZIO SCOPERTO: deve garantire almeno mq 3 a bambino e comunque non può essere inferiore a mq 100 (AS-NI- au-2.15)	180 mq	996,49 mq
b) dotazioni (servizi igienici)			
	LE TAZZE DEI WC per i bambini devono essere di dimensioni ridotte, adatte alla loro età e previste in numero complessivo che rispetti il rapporto di almeno 3 vasi ogni 15 bambini (AS-NI- au-3.7, AS-NI- au-3.8)	Numero minimo	Numero di progetto
		12 vasi	12 vasi
Rapporto Parametrico tra la Superficie Lorda di Pavimento (S.L.P.) e la capacità ricettiva massima (n. bambini) del nuovo asilo nido			
	S.L.P.	capacità ricettiva (n. bambini)	rapporto S.L.P./n. bamb.
	603,93 mq	60	$\frac{603,93}{60} = 10,07$

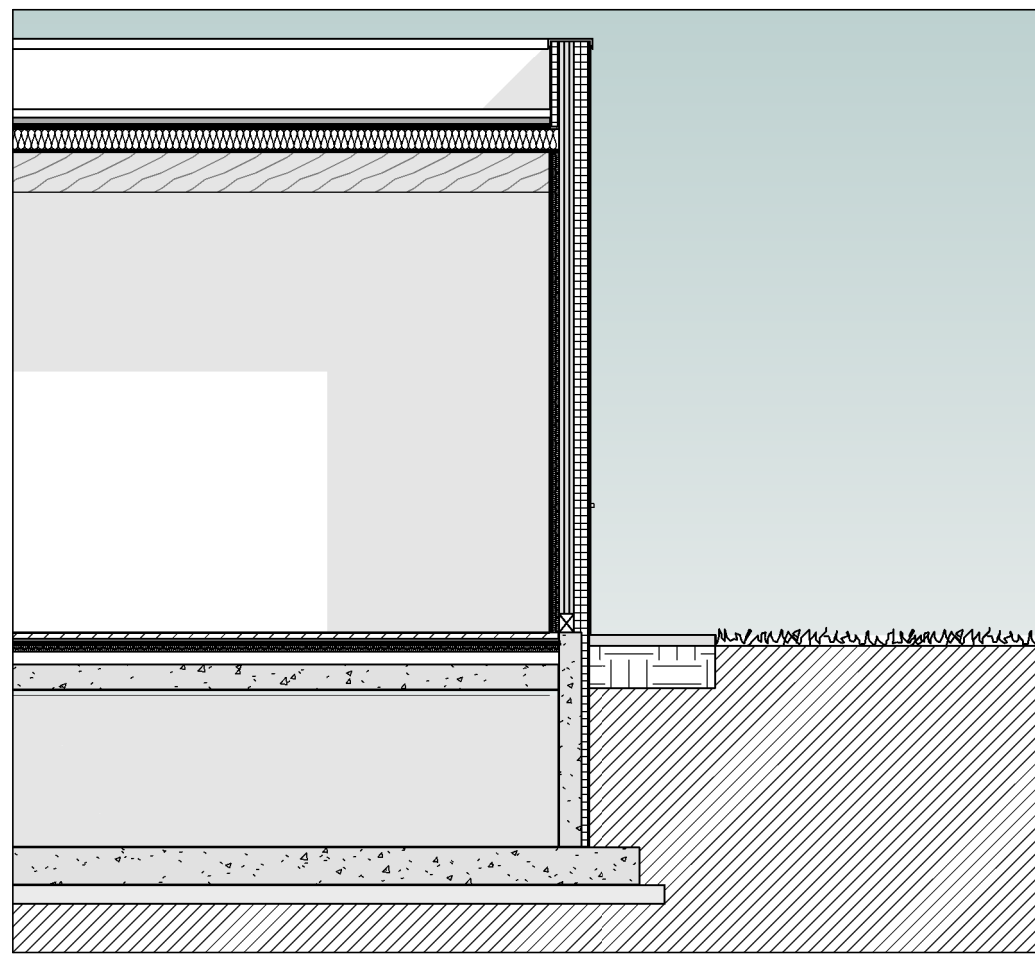
01. Abaco dei locali - servizi generali		
N. progr. locale	Destinazione d'uso	Superficie utile
01	Ingresso	17.00 m²
02	aula operatori - amministrazione - infermeria	16.65 m²
03	Accoglienza	42.50 m²
04	Spogliatoio	5.38 m²
05	Disimpegno	2.83 m²
06	wc	3.77 m²
07	Cucina	28.64 m²
08	Dispensa	7.60 m²
09	Disimpegno	5.70 m²
10	Spogliatoio	8.11 m²
11	wc	1.48 m²
12	Disimpegno	2.05 m²
13	Locale tecnico	9.20 m²
		150.93 m²

02. Abaco dei locali - superficie utile funzionale esclusivamente dedicata ai bambini		
N. progr. locale	Destinazione d'uso	Superficie utile
14	Ambienti gioco e pranzo divezzi	88.58 m²
15	Ambienti gioco e pranzo divezzi	78.90 m²
16	Disimpegno	3.72 m²
17	WC divezzi	12.94 m²
18	Riposo divezzi	46.55 m²
19	Riposo divezzi	46.55 m²
20	WC divezzi	12.94 m²
21	Disimpegno	3.72 m²
22	Disimpegno	23.27 m²
23	Riposo lattanti	25.53 m²
24	Ambienti di gioco lattanti	21.20 m²
25	disimp./fasc.	4.68 m²
26	WC lattanti	5.58 m²
		374.16 m²

Area a verde esterno funzionale ed attrezzato (portici inclusi)	
Destinazione d'uso	Superficie del locale
Giardino lattanti	221.66 m²
Giardino divezzi	706.11 m²
Patio	68.73 m²
	996.49 m²



SEZIONE A-A DI PROGETTO (SCALA 1:100)



DETTAGLIO COSTRUTTIVO INTERNO AL FABBRICATO (SCALA LIBERA)



PLANIMETRIA GENERALE DI PROGETTO CON INDICAZIONE DELLE SPECIFICHE FUNZIONI DEGLI SPAZI INTERNI DEL NUOVO ASILO NIDO (SCALA 1:100)